

Zakládáme zahradu

ZALOŽENÍ ZAHRADY NEBO MALÉ
PŘEDZAHRÁDKY SE PŘI STAVBĚ DOMU
JEN TĚŽKO VYHNEME. JE JEN NA NÁS,
JAK K NĚMU BUDEME PŘISTUPOVAT

Locus amoenus

ANO ČI NE?



... A TAK SE PO ZRALÝCH ÚVAHÁCH STAVEBNÍK ROZHODL PRO REALIZACI RODINNÉHO DOMU PRO SVOU ROZRŮSTAJÍCÍ RODINU A TĚŠIL SE NA CHVÍLE POHODY STRÁVENÉ V SOUKROMÍ OBKLOPEN JEN TÍM, CO MÁ RÁD. POČÍTAL VŠAK PŘI PLÁNOVÁNÍ NOVÉHO BYDLENÍ S TÍM, ŽE S NOVÝM PŘÍBYTKEM SE NEVYHNE PÉČI NEJEN O NĚJ, ALE TAKÉ O KUS ZEMĚ, NA NĚMŽ JEHO PŘINEJMENŠÍM ČTYŘSTĚNÍ BUDE STÁT? BUDOU JEHO RUCI OCHOTNÉ ZVELEBOVAT PŮDU V TĚSNÉ BLÍZKOSTI DOMU PRO POTĚCHU NEJEN JEHO DUŠE NEBO JSOU ČTVEREČNÍ METRY KOLEM ZDÍ POUHÝMI PLOŠNÝMI JEDNOTKAMI, KTERÉ OSVĚŽÍ MAXIMÁLNĚ VÍKENDOVÝ ZELENÝ JEŽEK?

Ikdyž "prazahrady" sloužily původně k pěstování zeleniny a ovoce, už z období Mezopotámie (4000 let před Kristem) pocházejí první zmínky o zahradách okrasných, které se staly symbolem ztraceného pozemského ráje. Z té doby známe jeden ze sedmi antických divů světa – babylonské visuté zahrady přezdívané také Semiramidiny, ačkoli je založil král Nabukadnesarem II. pro svou ženu Amytis, která si ve své blízkosti přála přírodu své původní vlasti.

Dnešní okrasné zahrady většinou nevytváříme z takto vznešených důvodů, ale jejich účel – získat prostor pro odpočinek a relaxaci – zůstal v podstatě zachován. Měli bychom se však už při pořizování stavební parcely zamyslet nad tím, jestli jsme na péči právě o takovou oázu připraveni a těšíme se na ni, nebo pro nás bude jen nezbytnou nutností spojenou s výstavbou domu. Nic v zahradě totiž nevznikne samo o sobě a je jen na nás a našem porozumění přírodě, jak bude náš osobní pozemský ráj vypadat.

Mezi stavebníky lze podle přístupu k zakládání zahrad a bez ohledu na dostupnost rozlehlých parcel identifikovat čtyři základní typy. První je stavebník, který se pro realizaci domu rozhoduje právě kvůli rozlehlé zahradě plné tajemných zákoutí. Pro toho je práce na založení zeleného království radostí a většinou už při koupi pozemku má jasno, jak bude jeho zahrada vypadat – má totiž k zahradničení (můžeme-li tak dnešní péči o zahradu nazvat) vztah a ten se na jeho zahradě projeví.

Druhou skupinu zastupuje investor, pro něž je prioritou realizace domu. Teprve sekundárně a nevyhnutelně se ke stavbě jeho obydli připojuje zahradní prostor. Tento stavebník bývá do údržby vegetace a zahradních prvků "vtažen" až právě se založením zahrady a mnohdy se pak promění v zahradníka z donucení v tom nejlepším slova smyslu. Jen málokterý účastník zakládání zahrady totiž zůstává jen sekačem zeleného koberece. Prostě se do zahradničení postupně zamiluje a zjistí, že je tato činnost úžasnou a neocenitelnou relaxací, při níž spojuje příjemné s užitečným. A navíc při zahradní oslavě získá ocenění nejen z úst svého partnera, ale rovněž od svých přátel, což zejména mužské části stavebnické populace udělá více než dobře. Když se k tomu připojí pochvala za dům... Tento majitel si zahradu většinou nechává navrhnout zahradním architektem a s postupným poznáváním a dobudováváním jeho soukromého zeleného světa získává ne jeden ke všem zahradním živým i neživým prvkům vztah.

Předposlední skupině zahradníků stačí k naplnění jejich představ o zahradě pergola, zelený koberec o víkendech zarovnávaný sekačkou a hradba z tují. Budují své oázy také kvůli relaxaci a odpočinku, posezení s přáteli u grilování na terase, ale kontury jejich zahrad jsou odlišné od lidí, kteří v zahradách vidí spojení s okolní přírodou a snaží se ji ctít. Pokud je jim však takové pojetí zahrady blízké, pak nelze nic namítat. Týká-li se vás právě tento případ, měli byste při koupi pozemku zvážit jeho velikost, aby se vám právě péče o zahradu nestala přítěží.

Poslední investor z výčtu typických českých stavebníků vystačí se zahrádkou jako dlaň, ne-li s pouhou předzahrádkou s velkým kamenem a skupinkou rostlin. Upřednostňuje z jakýchkoli důvodů pohodu bydlení a soukromí v domě a místo odpočinku na zahradě vyrazí raději na výlet. Že by mu bylo lépe v bytě? Možná, ale na druhou stranu si vystačí s minimálním pozemkem za minimální cenu.

Ať už patříte nebo budete patřit do jakékoli imaginární zahradnické družiny, je jen na vás, jestli se i tou nejmenší předzahrádkou pokusíte vyjádřit váš vztah k přírodě a jejím prostřednictvím zobrazíte locus amoenus – líbezný místo v přírodě, nebo jen zelenou plochu, která prostě pouze plní svůj účel. Budiž vám při rozhodování o přístupu ke ztvárnění zeleného prostoru kolem domu inspirací náš nový seriál o zakládání zahrad.

Radek Beneš

ODSTRAŇOVÁNÍ CHYB V KOMPOZICI VZROSTLÉ ZAHRADY SE LZE VYVAROVAT UŽ PŘI JEJÍM ZAKLÁDÁNÍ



Ing. Jiří Mařák

Jak a čím začít

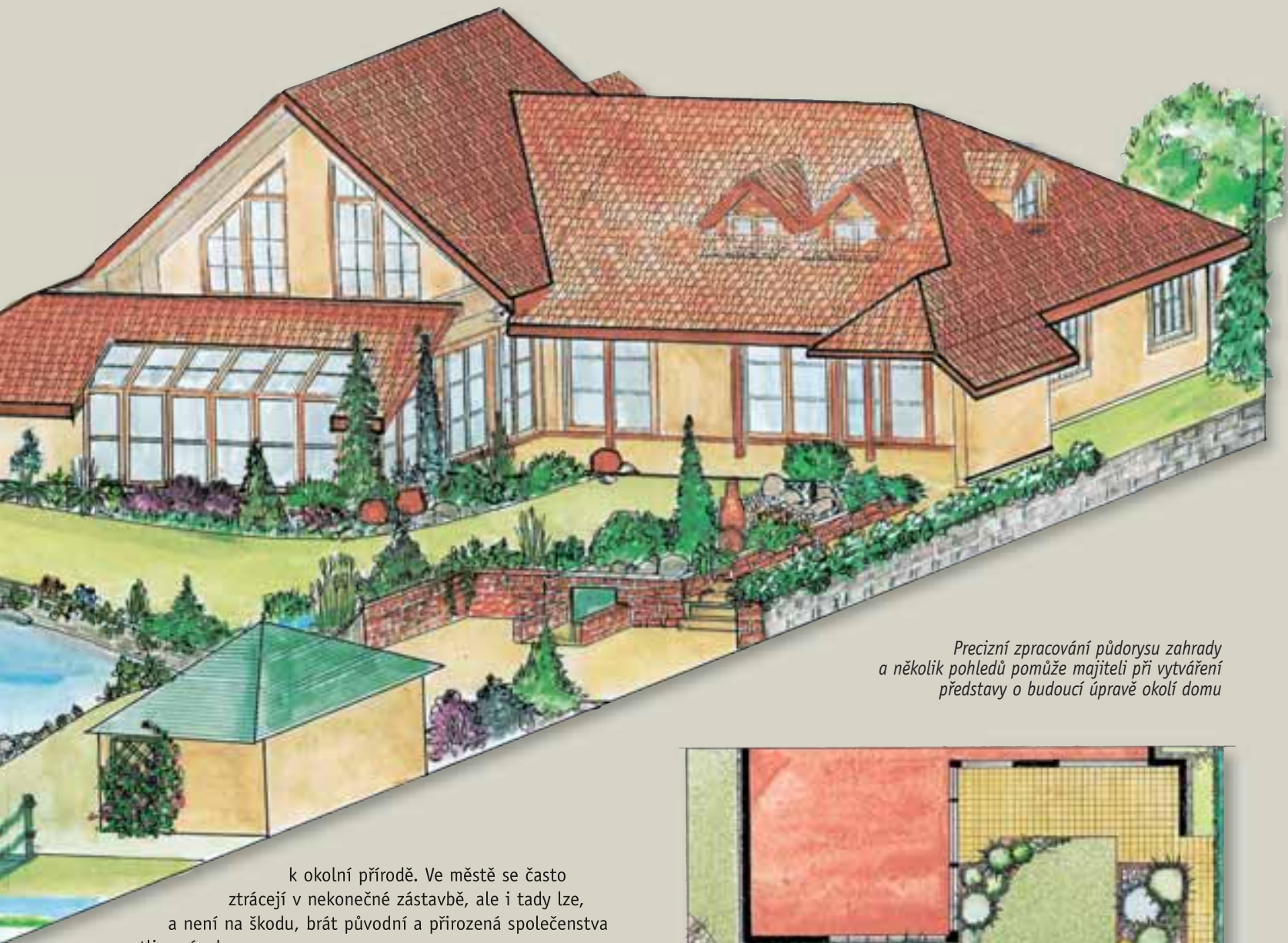
PROCHÁZKA ROZKVETLOU ZAHRADOU ČI ZELEným HÁJKEM ROZVOLNÍ VNITŘNÍ NAPĚTÍ SNAD KAŽDÉHO ČLOVĚKA. TATO VELMI ČASTO PŘÍJEMNÁ ZKUŠENOST POTOM VYVOLÁ V NEJEDNOM Z NÁS TOUHU PO VLASTNÍM KOUSKU LESA, ZURČÍCÍM POTOKU ČI SKALCE. TI, JIMŽ OKOLNOSTI BRÁNÍ V ZALOŽENÍ ZAHRADY, VĚŠÍ ZA OKNA MUŠKÁTY A NA BALKÓNĚ PĚSTUJÍ OLEANDRY V KVĚTINÁČI. STAVEBNÍCI, U NICHŽ SE TĚMĚŘ VŽDY SNOUBÍ REALIZACE NOVÉHO DOMU SE ZALOŽENÍM ZAHRADY, VŠAK MOŽNOST VYTVOŘIT SVÉ ZELENÉ HÁJEMSTVÍ MAJÍ A PODVĚDOMĚ V NĚM VYTVÁŘEJÍ KRAJINU SOBĚ BLÍZKOU. POKUD CHCETE, ABY I OKOLÍ VAŠEHO DOMU BYLO KRÁSNÉ A ZÁROVEŇ ÚČELNÉ, NENECHTE SI UJÍT ANI JEDEN Z DVANÁCTI DÍLŮ NAŠEHO NOVÉHO SERIÁLU.

Založení zahrady má stejně jako každá lidská činnost svá pravidla, jimiž by se každý stavebník – zakladatel zahrady – měl řídit. Abychom vůbec mohli začít přemýšlet nad tím, jak při tvorbě zahrady postupovat, měli bychom si při jejím plánování zodpovědět několik základních otázek: Co od zahrady očekáváme? K jakému účelu bude zahrada sloužit? Jak a kdy budeme na zahradě trávit svůj volný čas? V jakém prostředí se pozemek budoucí zahrady nachází? Kolik času můžeme věnovat nutné údržbě zahrady?

Již při prvních úvahách o podobě vaší zelené oázy je velmi důležité zohlednit zcela zásadní faktor pro plánování zahrady – výběr vhodných rostlin vzhledem k místu, kde se zahrada nachází. Bez ohledu na hezké vzpomínky z exotické dovolené či sny o sklence vína pod olivovníkem nelze některé styly, prvky a rostliny do vaší zahrady prostě začlenit kvůli jejich biologii.



Rád bych zde upozornil na některé zahraniční odborné knihy, jimž sice kvalitu jejich obsahu upřít nelze, nicméně kvůli často nedokonalému překladu nejsou pro laiky příliš vhodné. V anglickém originálu se tak například dočtete o tom, že „u nás“ přezimuje cedr bez problémů, což v České republice zdaleka neplatí všude. Další dost podstatnou skutečností je, že zahrada by určitým způsobem měla korespondovat s okolním prostředím. U horského dřevěného stavení v Krkonoších bude vinný sklep porostlý révou působit stejně nápadně jako stříhaný živý plot ze smrku kdesi na jižní Moravě. Tyto aspekty jsou poplatné zejména venkovu, kde jsou všeobecně vidět bližší vazby



Precizní zpracování půdorysu zahrady a několik pohledů pomůže majiteli při vytváření představy o budoucí úpravě okolí domu

k okolní přírodě. Ve městě se často ztrácejí v nekonečné zástavbě, ale i tady lze, a není na škodu, brát původní a přirozená společenstva rostlin v úvahu.

PRVNÍ STUDIE

Celé dílo tu začíná v rukou zahradního architekta. Ten po první schůzce podle vašich přání a požadavků vypracuje studii zahrady. Je to rozvržení prostoru budoucí zahrady s návrhy umístění zahradních prvků, jako jsou jezírko, bazén, terasa, venkovní krb, skalka, dětské hřiště a podobně. Při projekci vychází z toho, že dobře navržená úprava zahrady respektuje vztah budoucí zeleně k domu a k okolnímu prostředí. Pokud si na tuto činnost troufne odvážný stavebník sám, mohou mu být naše řádky vodítkem či inspirací. Naše zkušenosti však ukazují, že pomoc odborníka se stavebníkům vyplatí, a proto doporučujeme přinejmenším konzultovat řešení zahrady se zahradním architektem.

Při plánování zahrady bychom také měli zohlednit otevření výhledů do okolí nebo naopak vytvoření intimních zákoutí a zajištění co nejlepšího propojení obytného prostoru se zahradou. Bereme zde v úvahu také polohu zahrady z hlediska světových stran, koutek pro dovádění ratolestí a v neposlední řadě i nároky na údržbu zahrady.



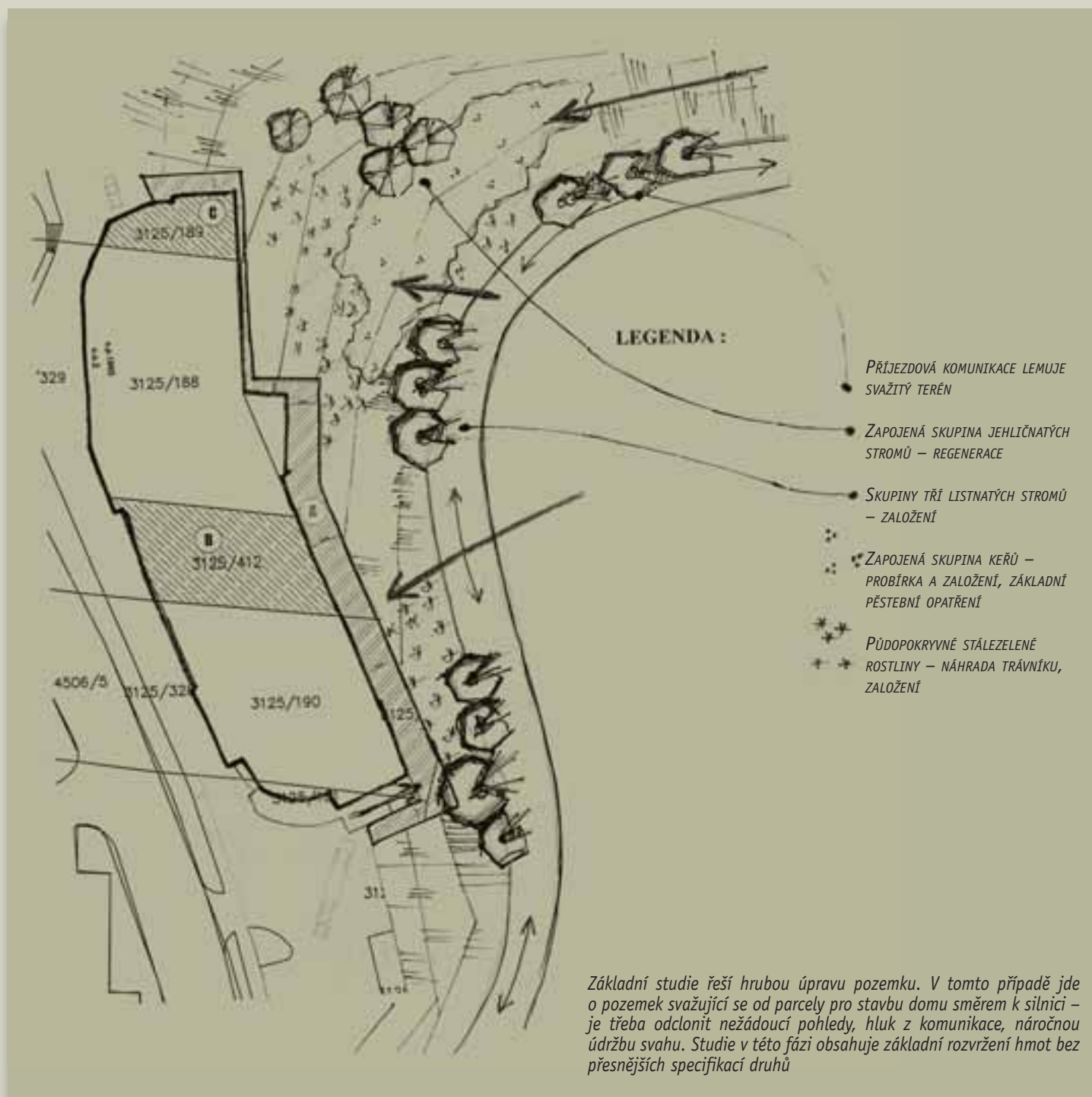
Rozhodující pro vhodný výběr rostlin budoucí zahrady jsou půdní a klimatické podmínky. Po zvážení již zmíněných faktorů a vymezení účelu zahrady vzniká prvotní vize či idea rozvržení

jejího prostoru. V tomto okamžiku je vhodné popustit uzdu své fantazie a bez ohledu na stavební povolení, názory sousedů, komplikovanost řešení či finanční náročnost realizace si vymalovat zahradu podle svých představ – zhlédněte sami sebe u oběda pod pergolou, s knížkou na lavičce pod stromem nebo s míčem na stříženém trávníku. Bude tu místo pro terasu? A bude spíše u domu, aby bylo nádobí z kuchyně a lednička vždy po ruce, nebo raději dále v zahradě, abychom měli pocit soukromí v přírodě? Začleníme do zahrady vodní plochu – bazén či koupací jezírko, nebo místo toho raději větší trávník a volejbalovou síť?

○ DUCHU A CHARAKTERU

Vrátíme-li se na chvíli opět na zem, můžeme společně s citlivým pohledem architekta změnit bazén na vířivou vanu,

umělý potok na pramenný kámen, les na skupinu několika stromů a skalku na jeden velký balvan a skupinu nášlapných kamenů – to vše s ohledem na stavební dostupnost pozemku nebo vaše finanční možnosti. Bez ohledu na rozměry a velikost jednotlivých prvků však zůstane charakter a duch budoucí zahrady zachován a samotné provedení jednotlivých částí zahrady nebude mít na její celkový dojem vliv. Často je to navíc to levnější a jednodušší řešení, které přinese kýžený efekt. Například na vytvoření většího soukromí u terasy stačí někdy jednoduchá suchá kamenná zídka či trvalky dosahující výšky přibližně jednoho metru. Pokud bychom seděli u hustě osázeného záhonu dva metry vysokého, vysoké opěrné zdi nebo dřevěného plotu, měli bychom sice soukromí, ale i pocit stísněnosti, nemluvě o finanční náročnosti.



Základní studie řeší hrubou úpravu pozemku. V tomto případě jde o pozemek svažující se od parcely pro stavbu domu směrem k silnici – je třeba odclonit nežádoucí pohledy, hluk z komunikace, náročnou údržbu svahu. Studie v této fázi obsahuje základní rozvržení hmot bez přesnějších specifikací druhů

DŮLEŽITÝ JE CÍL

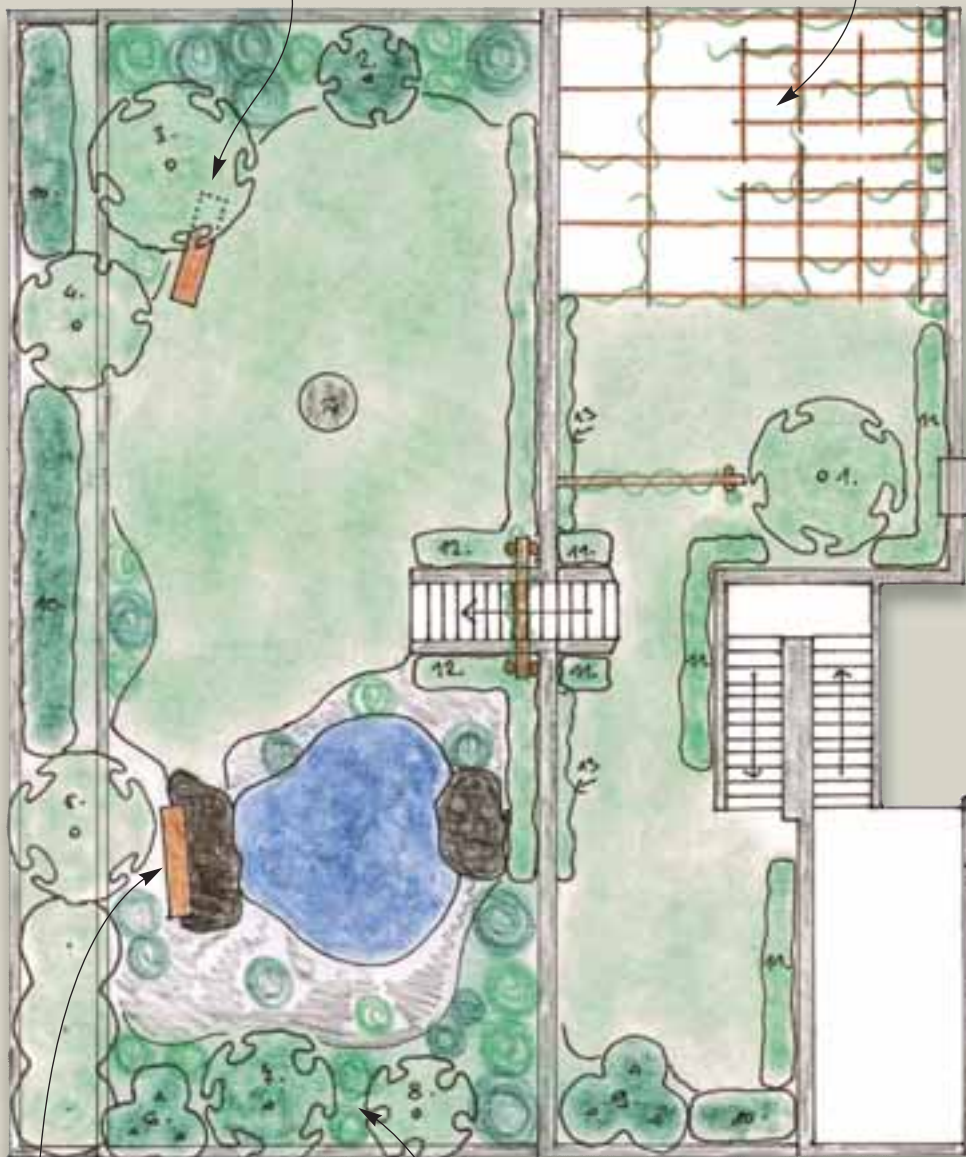
Dalším krokem je jednoduchý náčrtek, kde změníme vizi ve studii zahrady. Možná vás při kreslení napadne zakrýt sousedův zahradní domek vyššími keři a zároveň ponechat pohled na kostelní věž ve vsi. Možná si řeknete, že si rádi ponecháte kousek zahrady pro pár ovocných stromů a zeleninu. Třeba budete chtít zakrýt sousedovu zahradu z pohledu od terasy a zimní zahrady, ale vidět se s ním u posezení s přáteli. Není teď důležité, jak toho dosáhnout, je nutné vědět, že právě to je konečným cílem celé koncepce zahrady. Do připravené studie pak můžeme vnést konkrétní prvky, jako je chodník, altán nebo houpačka ve zvolených velikostech a zároveň konkrétní stromy, keře a květiny, které, jak už bylo řečeno, by měly korespondovat s okolní krajinou, půdními a klimatickými podmínkami nebo alespoň respektovat původní přirozená společenstva rostlin. Tímto způsobem vytvoříme tak zvaný osazovací plán, podle něhož lze pak zahradu s úspěchem realizovat.

Při úvahách o naší budoucí zahradě na ni musíme pohlížet jako na živý organismus a navíc v kontextu s jejím vegetačním i časovým vývojem zvážit naše možnosti a podmínky (prostorové, finanční, osobní, a další). Ať už se tedy rozhodnete začít se zakládáním zahrady svépomocí nebo využijete rad a služeb odborníků, budete rozhodně vědět, jak a na co se v případě potřeby zeptat.

PŘÍŠTĚ: OSAZOVACÍ PLÁN

LAVIČKA POD TŘEŠNÍ VSAZENÁ TAK,
ABY NEBYLO NA LAVIČKU VIDĚT

POSEZENÍ POD PERGOLOU –
U STĚNY JE ŘIDŠÍ A STÍN TVOŘÍ POUZE
TŘETINU AŽ POLOVINU PLOCHY



ZAHRADNÍ JEZÍRKO S LEKNÍNY A LAVIČKOU

Řešení zahrady u rodinného domu

VÝSADBA JEHLIČNANŮ TAK,
ABY NEBYLO VIDĚT K SOUSEDŮM

VAŠÍ ZAHRADĚ PROSPĚJE, KDYŽ:

- ✓ plán zahrady přizpůsobíte účelu zahrady
- ✓ kompozici a výsadbu přizpůsobíte okolní krajině
- ✓ do své vize zahrady zanesete všechna přání a touhy bez jakéhokoli omezení
- ✓ zahradní prvky potom naplánujete ve studii s odborníkem
- ✓ ve studii zohledníte výhledy a propojení s domem
- ✓ vytvoříte osazovací plán

